



Инструкция по монтажу, эксплуатации и паспорт изделия

для версии прошивки MCU: 14.4
 ZigBee: 7.3 (VS20.RF), 10.9 (VS10.RF)

W 2020

Введение

VS10RF/VS20RF - это комнатные терморегуляторы, используемые для беспроводного управления многими устройствами серии iT600RF а также iT600 Smart Home: центрами коммутации KL10RF, KL08RF, термоголовками TRV и исполнительным устройством RX10RF. Если Вы хотите, чтобы Ваш терморегулятор работал через Интернет, вам необходимо приобрести Универсальный интернет шлюз (UGE600) и подключить к нему терморегулятор. Управлять терморегулятором можно тогда с помощью приложения SALUS Smart Home (Онлайн-режим). Терморегулятор может работать также в автономном режиме, без подключения к Интернет сети (Офлайн-режим). В данном случае, для правильной работы терморегулятора с другими устройствами серии необходимо купить координатор сети ZigBee - C010RF. Заходите на сайт: www.salus-controls.eu, чтобы получить инструкцию в версии PDF.

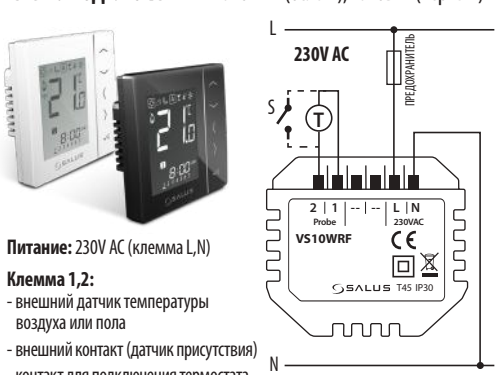
Продукция соответствует

Директивам ЕС: 2014/30/EU, 2014/35/EU, 2014/53/EU и 2011/65/EU. Полную информацию относительно Декларации соответствия найдете на нашем сайте: www.saluslegal.com

Информация по безопасности

Используйте оборудование согласно инструкции. Терморегуляторы от SALUS можно применять для управления оборудованием только внутри помещений. Это устройство должно устанавливаться компетентным специалистом. Установка устройства должна соответствовать руководству, нормам и правилам, действующим в городе, стране или государстве, где она производится. Несоблюдение требований соответствующих руководств, стандартов и правил может привести к травмам, смерти или судебному преследованию.

Схема подключения - VS10WRF (белый), VS10BRF (чёрный)



Питание: 230V AC (клемма L,N)

- Клемма 1,2:**
- внешний датчик температуры воздуха или пола
 - внешний контакт (датчик присутствия)
 - контакт для подключения термостата ГВС (только в конфигурации с центром коммутации KL10RF)

Установка: под штукатуркой - установка в коробке 70 мм

Схема подключения - VS20WRF (белый), VS20BRF (чёрный)



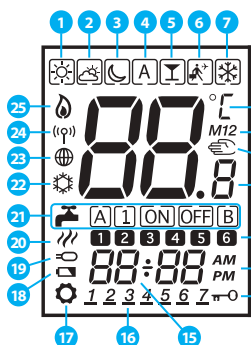
Питание: 4xAAA (щелочные батареи)

Клемма S1,S2:

- внешний датчик температуры воздуха или пола
- внешний контакт (датчик присутствия)
- контакт для подключения термостата ГВС (только в конфигурации с центром коммутации KL10RF)

Установка: на штукатурку (необходимо снять заднюю панель)

Описание значков на экране



1. Комфортная температура
2. Стандартная температура
3. Экономная температура
4. АВТО режим
5. Режим Вечеринка
6. Режим Отпуск
7. Режим Защиты от замерзания
8. Единица измерения темп.
9. М - термостат Ведущий
 - 1 - Ведущий в 1 группе
 - 2 - Ведущий во 2 группе
10. Ручной режим
11. Текущая / Заданная темп.
12. Номер программы
13. До полуночи / После полуночи
14. Блокировка кнопок
15. Время

16. День недели
17. Настройки
18. Состояние батареи
19. Дополнительный датчик темп.
20. Нагрев ГВС
21. Режимы для ГВС (только с KL10RF)
22. Охлаждение
23. Подключение к Интернету
24. Беспроводная связь с Универсальным интернет шлюзом
25. Нагрев

Функции кнопок

Кнопка	Функция
↑	Вверх (больше) / Вниз (меньше) - установка значения заданной температуры
↓	Вверх (больше) / Вниз (меньше) - установка значения заданной температуры
<	Выбор режима работы, переход между значениями
>	Выбор режима работы, переход между значениями
✓	Краткое нажатие - подтверждение выбора Долгое нажатие (ок 2 сек.) - выход/вход в меню
~+~	Нажмите и удерживайте несколько секунд для блокировки / разблокировки кнопок
✓+<+	Нажмите и удерживайте несколько секунд для входа в режим установщика

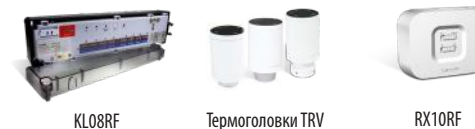
Выберите тип координатора сети ZigBee:

Выберите один из двух координаторов сети ZigBee и приготовьте устройство к сопряжению с элементами системы iT600RF (C010RF) или iT600 Smart Home (UGE600):

- подключённый к Интернету с помощью Универсального интернет шлюза UGE600 **ИЛИ**
- с возможностью подключения к Интернету с помощью Универсального интернет шлюза UGE600 **ИЛИ**
- без возможности подключения к Интернету, с используем координатор C010RF



Сначала сопрягите с выбранным координатором устройства, которыми будет управлять терморегулятор. Способ сопряжения описан в отдельных руководствах по данным устройствам.



Установка - первый пуск



*Цифры 88.8 и 8.8 обозначают версию прошивки

Терморегулятор включается в режиме простой установки. Вы можете сопряжить терморегулятор с:

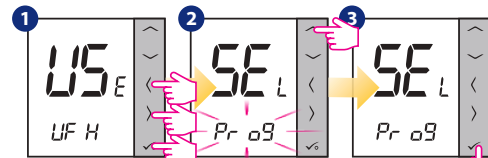
U F H - центром коммутации KL08RF или KL10RF (тёплый пол)

r R d - термоголовкой TRV (радиаторное отопление)

Внимание: По умолчанию терморегулятор установлен как программируемый (недельный).

Установка - расширенная конфигурация

Если Вы хотите задать дополнительные настройки для терморегулятора, необходимо войти в режим расширенной конфигурации. Для этого нажмите и удерживайте одновременно три кнопки (как показано на рисунке) до того пока на экране не появится надпись SEL PROG:



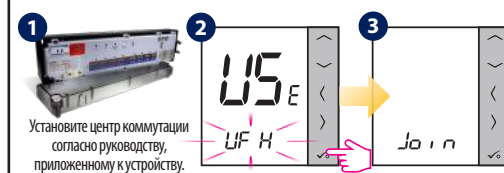
Настройка типа терморегулятора:

- r R d Программируемый терморегулятор (недельный)
- d I g k Непрограммируемый (суточный)
- u t r Таймер ГВС (только с KI10RF)

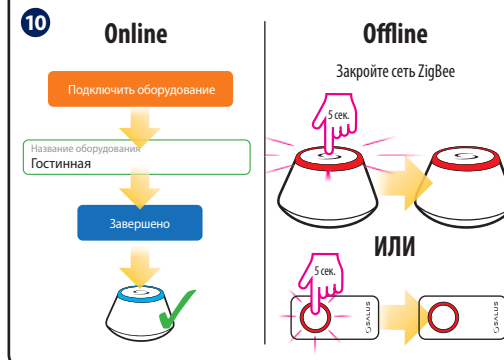
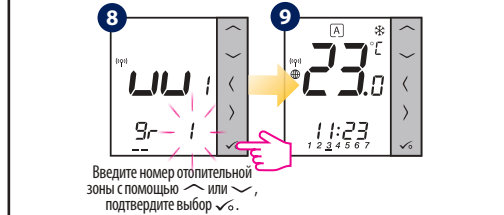
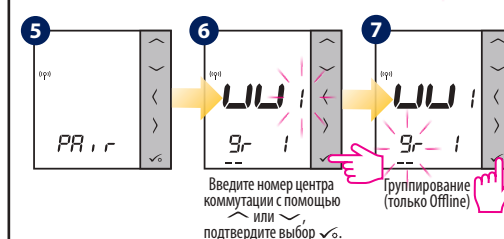
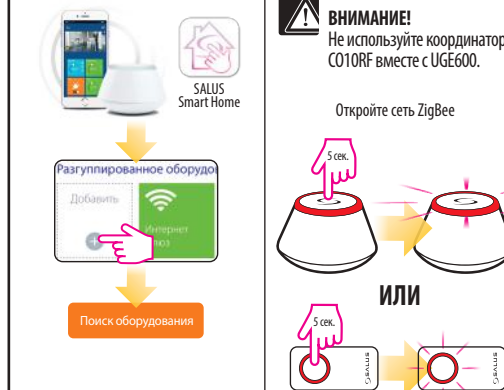
4 После выбора типа терморегулятора, выберите тип системы отопления и устройство, с которым должен работать терморегулятор:

- U F H Тёплый пол - KL10RF/KL08RF
- r R d Термоголовка TRV (радиаторное отопление)
- r E C 1 RX10RF конфигурирован как RX1
- r E C 2 RX10RF конфигурирован как RX2

Установка - сопряжение с центром коммутации KL08RF / KL10RF



4 **Online** **Offline**



Сопряжение терморегулятора с термоголовкой TRV в режиме Online

ВНИМАНИЕ! К одному терморегулятору можете подключить максимально 6 термоголовок.

- Установите термоголовку TRV на термостатическом клапане согласно руководству, приложенному к устройству.
- Выберите тип отопительной системы – радиаторная – термоголовки TRV.
- Нажмите кнопку 'Join'.
- Откройте приложение SALUS Smart Home.
- Выберите тип отопительной системы – радиаторная – термоголовки TRV.
- Нажмите 'Добавить' (Internet икона).
- Выберите 'Интернет шлюзы'.
- Нажмите 'Поиск оборудования'.
- Нажмите 'Подключить оборудование'.
- Назначьте название оборудования: 'Спящая'.
- Нажмите 'Завершено'.
- Откройте закладку с главными параметрами терморегулятора, который был установлен в режим работы с термоголовками TRV.
- Выберите TRV для Спящая.
- Нажмите 'Сохранить'.
- Нажмите 'Сохранить'.

Сопряжение терморегулятора с термоголовкой TRV в режиме Offline

ВНИМАНИЕ! К одному терморегулятору можете подключить максимально 6 термоголовок.

- Установите термоголовку TRV на термостатическом клапане согласно руководству, приложенному к устройству.
- Нажмите и удерживайте кнопку (10 сек) через 10 секунд, светодиод будет мигать красным светом.
- Выберите тип отопительной системы – радиаторная – термоголовки TRV.
- Нажмите кнопку 'Join'.
- Откройте сеть ZigBee.
- Нажмите и удерживайте кнопку 5 сек. ИЛИ нажмите и удерживайте кнопку 5 сек. ИЛИ нажмите и удерживайте кнопку 5 сек.
- Нажмите и удерживайте кнопку 5 сек. ИЛИ нажмите и удерживайте кнопку 5 сек. ИЛИ нажмите и удерживайте кнопку 5 сек. Устройство сопряжено с координатором, светодиод на термоголовке начнет мигать оранжевым светом.
- Нажмите и удерживайте кнопку 5 сек. ИЛИ нажмите и удерживайте кнопку 5 сек. ИЛИ нажмите и удерживайте кнопку 5 сек. Светодиод на термоголовке загорится один раз зеленым светом, а затем перестанет мигать.
- Нажмите и удерживайте кнопку 5 сек. ИЛИ нажмите и удерживайте кнопку 5 сек. ИЛИ нажмите и удерживайте кнопку 5 сек. Термоголовка добавлена успешно.
- Нажмите и удерживайте кнопку 5 сек. ИЛИ нажмите и удерживайте кнопку 5 сек. ИЛИ нажмите и удерживайте кнопку 5 сек. Терморегулятор вернется к главному экрану.
- Нажмите и удерживайте кнопку 5 сек. ИЛИ нажмите и удерживайте кнопку 5 сек. ИЛИ нажмите и удерживайте кнопку 5 сек. Закройте сеть ZigBee.

Сопряжение терморегулятора с исполнительным устройством RX10RF

- Установите RX10RF согласно руководству, приложенному к устройству. С помощью переключателя, находящегося сзади устройства выберите тип конфигурации RX1 или RX2.

ВНИМАНИЕ! В одной сети ZigBee можете использовать максимально 1 шт. RX1 и 1 шт. RX2.

- Выберите тип конфигурации: RX10RF конфигурирован как: RX1.
- Выберите тип конфигурации: RX10RF конфигурирован как: RX2.
- Нажмите кнопку 'Join'.
- Нажмите 'Настроить' в приложении SALUS Smart Home.
- Нажмите 'Добавить' (Internet икона).
- Нажмите 'Подключить оборудование'.
- Назначьте название оборудования: 'Котёл'.
- Нажмите 'Завершено'.
- Нажмите и удерживайте кнопку 5 сек. ИЛИ нажмите и удерживайте кнопку 5 сек. ИЛИ нажмите и удерживайте кнопку 5 сек.
- Нажмите и удерживайте кнопку 5 сек. ИЛИ нажмите и удерживайте кнопку 5 сек. ИЛИ нажмите и удерживайте кнопку 5 сек. Светодиод на термоголовке загорится один раз зеленым светом, а затем перестанет мигать.
- Нажмите и удерживайте кнопку 5 сек. ИЛИ нажмите и удерживайте кнопку 5 сек. ИЛИ нажмите и удерживайте кнопку 5 сек. Терморегулятор вернется к главному экрану.
- Нажмите и удерживайте кнопку 5 сек. ИЛИ нажмите и удерживайте кнопку 5 сек. ИЛИ нажмите и удерживайте кнопку 5 сек. Закройте сеть ZigBee.

Идентификация сопряженных устройств

Войдите в режим установки, введите код "00" и подтвердите кнопкой ✓.

- Нажмите и удерживайте кнопку 5 сек. ИЛИ нажмите и удерживайте кнопку 5 сек. ИЛИ нажмите и удерживайте кнопку 5 сек. Введите код '00'.
- Нажмите и удерживайте кнопку 5 сек. ИЛИ нажмите и удерживайте кнопку 5 сек. ИЛИ нажмите и удерживайте кнопку 5 сек. Введите код '10'.
- Нажмите и удерживайте кнопку 5 сек. ИЛИ нажмите и удерживайте кнопку 5 сек. ИЛИ нажмите и удерживайте кнопку 5 сек. Нажмите ✓.
- Светодиоды на устройствах сопряженных с терморегулятором начнут мигать.
- Нажмите и удерживайте кнопку 5 сек. ИЛИ нажмите и удерживайте кнопку 5 сек. ИЛИ нажмите и удерживайте кнопку 5 сек.
- Нажмите и удерживайте кнопку 5 сек. ИЛИ нажмите и удерживайте кнопку 5 сек. ИЛИ нажмите и удерживайте кнопку 5 сек. Нажмите ✓, чтобы выйти из тестового режима.

Настройки температуры

Чтобы изменить настройки заданной температуры, нажмите ^ или v, а потом подтвердите кнопкой ✓.

- Нажмите и удерживайте кнопку 5 сек. ИЛИ нажмите и удерживайте кнопку 5 сек. ИЛИ нажмите и удерживайте кнопку 5 сек. Введите код '21.0'.
 - Нажмите и удерживайте кнопку 5 сек. ИЛИ нажмите и удерживайте кнопку 5 сек. ИЛИ нажмите и удерживайте кнопку 5 сек. Введите код '23.5'.
 - Нажмите и удерживайте кнопку 5 сек. ИЛИ нажмите и удерживайте кнопку 5 сек. ИЛИ нажмите и удерживайте кнопку 5 сек. Введите код '21.0'.
- Внимание:** Если терморегулятор работает в АВТО режиме, тогда временно заданная температура будет удерживаться до начала следующей программы. В Ручном режиме а также в режиме Защиты от заморозания температура изменяется до того времени пока Вы не измените программы (постоянное изменение температуры).

Сброс до заводских настроек

Если Вы ошиблись или хотите изменить системные параметры, или хотите вернуться к заводским настройкам, следуйте приведенным ниже инструкциям.

Важно: После выполнения этих действий вы потеряете все свои настройки.

- Нажмите и удерживайте кнопку 5 сек. ИЛИ нажмите и удерживайте кнопку 5 сек. ИЛИ нажмите и удерживайте кнопку 5 сек. Введите код '00'.
- Нажмите и удерживайте кнопку 5 сек. ИЛИ нажмите и удерживайте кнопку 5 сек. ИЛИ нажмите и удерживайте кнопку 5 сек. Введите код '47'.
- Нажмите и удерживайте кнопку 5 сек. ИЛИ нажмите и удерживайте кнопку 5 сек. ИЛИ нажмите и удерживайте кнопку 5 сек. Нажмите ✓.
- Нажмите и удерживайте кнопку 5 сек. ИЛИ нажмите и удерживайте кнопку 5 сек. ИЛИ нажмите и удерживайте кнопку 5 сек. Введите код 'dE L'.
- Нажмите и удерживайте кнопку 5 сек. ИЛИ нажмите и удерживайте кнопку 5 сек. ИЛИ нажмите и удерживайте кнопку 5 сек. Введите код '5'.
- Нажмите и удерживайте кнопку 5 сек. ИЛИ нажмите и удерживайте кнопку 5 сек. ИЛИ нажмите и удерживайте кнопку 5 сек. Введите код 'U5 E'.

Контакт: export@salus-controls.eu Производитель: SALUS Controls Plc
www.salus-controls.eu Units 8-10 Northfield Business Park Forge Way,
Parkgate, Rotherham S60 1SD, United Kingdom