



ТОВ «САЛУС КОНТРОЛС УКРАЇНА»
вул. Хмельницька, 10 оф. 344
04115, Київ, Україна

Представительство SALUS
Controls в России и Казахстане:
ООО «Салус Рус»,
107023, г. Москва,
ул. Суворовская, д.6, стр.7
Россия, +7 (495) 773-09-45

PRODUCER:
Salus Limited
6/F, Building 20E, Phase 3, Hong
Kong Science Park, 20 Science
Park East Avenue, Shatin,
New Territories, Hong Kong



www.salus-controls.eu
SALUS Controls is a member of the Computime Group.
Maintaining a policy of continuous product development SALUS Controls plc reserve the right to change specification, design and materials of products listed in this brochure without prior notice.

Вступ
За допомогою програмованих термостатів RT510 / RT510RF ви можете включити або вимкнути систему опалення в міру необхідності, відповідно до заданої вами температурою. Стану роботи системи зображено на екрані термостата. За допомогою численних функцій ви можете задати різні режими роботи - Авто режим (робота за розкладом), Ручний, Захист від замерзання або режим Відпустка. Перед першим запуском термостата необхідно прочитати цю інструкцію. Використовуйте тільки лужні батареї типу AA, 1,5V, батарейний відсік знаходиться під кришкою. Забороняється використовувати акумуляторні батареї.

Сертифікат відповідності
Компанія SALUS Controls інформує, що дане обладнання відповідає Директивам: EMC 2014/30 / EU, LVD 2014/35 / EU, RED 2014/53 / EU / RoHS 2011/65 / EU. Повну інформацію щодо Декларації відповідності знайдете на нашому сайті: www.saluslegal.com

Інформація про безпеку
Використовуйте обладнання відповідно до інструкції. Терморегулятори SALUS можна застосовувати для управління опаленням тільки всередині сухих приміщень. Цей пристрій повинен встановлюватися тільки кваліфікованим спеціалістом. Установка пристрою повинна відповідати керівництву, нормам і правилам, що діють в місті, країні або державі, де вона виготовляється. Недотримання вимог відповідних інструкцій, стандартів і правил може привести до травм, смерті або судовим наслідкам.

Введение
С помощью программируемых термостатов RT510/RT510RF вы можете включить или выключить систему отопления по мере необходимости, в соответствии с заданной вами температурой. Состояние работы системы изображено на экране термостата. С помощью многочисленных функций вы можете задать разные режимы работы - Авто режим (работа по расписанию), Ручной, Защиту от замерзания или режим Отпуска. Перед первым пуском термостата необходимо прочитать нынешнюю инструкцию. Применять только щелочные батареи типа AA, 1,5V, батарейный отсек находится под крышкой. Запрещается использовать аккумуляторные батареи.

Продукция соответствует
Компания SALUS Controls информирует, что данное оборудование соответствует Директивам: EMC 2014/30/ EU, LVD 2014/35/EU, RED 2014/53/EU и RoHS 2011/65/EU. Полную информацию относительно Декларации соответствия найдите на нашем сайте: www.saluslegal.com.

Інформація по безпекаості
Используйте оборудование согласно инструкции. Терморегуляторы от SALUS можно применять для управления отоплением только внутри помещений. Это устройство должно устанавливаться компетентным специалистом. Установка устройства должна соответствовать руководству, нормам и правилам, действующим в городе, стране или государстве, где оно производится. Несоблюдение требований соответствующих руководств, стандартов и правил может привести к травмам, смерти или судебному преследованию.

Технічні характеристики / **Технические характеристики**

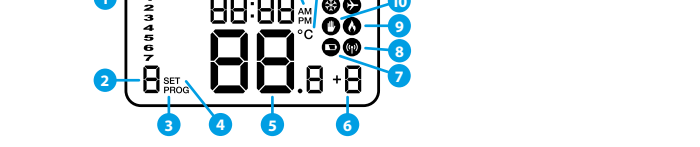
	Термостат RT510	Термостат RT510TX
UA: Живлення термостата	RUS: Питание термостата UA: 2 x батареї AA RUS: 2 x батареи AA	UA: 2 x батареї AA RUS: 2 x батареи AA
UA: Макс. навантаження	RUS: Макс. нагрузка	3 (1) A
UA: Виходи	RUS: Выход	UA: Безпотенціальне реле NO/COM/NC RUS: Беспотенциальное реле NO/COM/NC
UA: Діапазон регулювання темп.	RUS: Диапазон регулировки темп.	5 - 35°C
UA: Точність вимірюваної темп.	RUS: Точность измеряемой темп.	0.1°C або/ или 0.5°C
UA: Алгоритм управління	RUS: Алгоритм управления	TPI або гістерезис/TPI или гистерезис ±0.25°C
UA: Частота радіосигналу	RUS: Частота радиосигнала	868 MHz
UA: Розміри [мм]	RUS: Размеры [мм]	120x96x27

	Приймач RXRT510	Приёмник RXRT510
Живлення приймача	230 V AC	Питание приёмника
Макс. навантаження	16 (5) A	Макс. нагрузка
Вихід	Безпотенціальне реле NO / COM	Выход
Частота радіосигналу	868 MHz	Частота радиосигнала
Розміри [mm]	96x96x27	Размеры [mm]



- Функції кнопок** / **Функции кнопок**
1. Тимчасовий ручний режим / 1. Временной ручной режим
 2. Ручний режим / 2. Ручной режим
 3. Захист від замерзання / Відпустка / 3. Защита от замерзания / Отпуск
 4. Зміна параметра в більшу сторону / 4. Изменение параметра в большую сторону
 5. Зміна параметра в меншу сторону / 5. Изменение параметра в меньшую сторону
 6. В ручному режимі - включений / 6. В ручном режиме - включённый
 7. В ручному режимі - вимкнений / 7. В ручном режиме - выключённый
 8. Приймач працює в Авто режимі, відповідно сигналу, отриманого від передавача / 8. Приёмник работает в Авто режиме, соответственно сигналу, полученному от передатчика
 9. Приймач працює в ручному режимі (на підставі положення верхнього перемикача) / 9. Приёмник работает в ручном режиме (на основании положения верхнего переключателя)

- Опис значків на екрані** / **Описание значков на экране**
1. День тижня / 1. День недели
 2. Номер поточної програми / 2. Номер текущей программы
 3. Ікона програми / 3. Икона программы
 4. Налаштування / 4. Настройки
 5. Актуальна / задана темп. / 5. Измеряемая / заданная темп.
 6. Тимчасовий ручний режим / 6. Временной ручной режим
 7. Розрядження батареї / 7. Разряженные батареи
 8. RF сигнал (тільки RT510RF) / 8. RF сигнал (только RT510RF)
 9. Нагрів / 9. Нагрев
 10. Ручний режим / 10. Ручной режим
 11. Відпустка / 11. Отпуск
 12. Режим захисту від замерзання / 12. Режим защиты от замерзания
 13. Одиниця температури / 13. Единица температуры
 14. AM/PM / 14. До полудня / После полудня
 15. Час / 15. Время



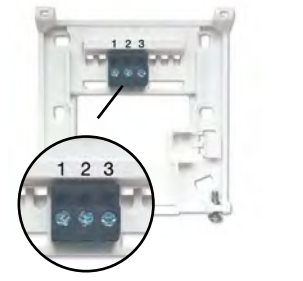
Опис електричних клем в термостаті RT510 / **Описание электрических клемм в термостате RT510**

UA: Клемми / Функция

1 - COM	Загальний безпотенціальний
2 - NC	Нормально закритий
3 - NO	Нормально відкритий

RUS: Клемма / Функция

1 - COM	Общий беспотенциальный
2 - NC	Нормально закрытый
3 - NO	Нормально открытый



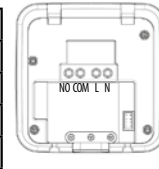
Опис електричних клем в приймачі RXRT510 / **Описание электрических клемм в приёмнике RXRT510**

UA: Клемми / Функция

NO	Нормально відкритий
COM	Загальний безпотенціальний
L	Фаза живлення 230 V AC
N	Нейтраль

RUS: Клемма / Функция

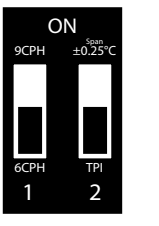
NO	Нормально открытый
COM	Общий беспотенциальный
N	Нейтраль
L	Фаза питания 230 V AC



Налаштування DIP - перемикачів / **Настройки DIP - переключателей**

UA: Тип контролю / Принцип дії

Тип контролю	TPI	Гистерезис
Принцип дії	Якщо ви виберете TPI за допомогою 2 DIP - перемикача, тоді 1 DIP - перемикач буде активний. З його допомогою можете вибрати кількість циклів в годину - вибираєте між низьким рівнем комфорту (6 CPH) і вищим (9 CPH) - рекомендується для управління теплою підлогою.	Якщо ви виберете гістерезис за допомогою 2 DIP - перемикача, тоді 1 DIP - перемикач буде не активний (не має функції). Величина гістерезиса +/- 0.25°C - рекомендується для управління опалювальним обладнанням.



RUS: Тип контроля / Принцип действия

Тип контроля	TPI	Гистерезис
Принцип действия	Если вы выберете TPI с помощью 2 DIP - переключателя, 1 DIP - переключатель будет активен. С его помощью можете выбрать количество циклов в час - выбираете между низким уровнем комфорта (6 CPH) и высшим (9 CPH) - советуется для управления теплым полом.	Если вы выберете гистерезис с помощью 2 DIP - переключателя, 1 DIP - переключатель тогда будет не активен (не имеет функции). Величина гистерезиса +/- 0.25°C - советуется для управления отопительным оборудованием.

Схема підключення термостата RT510 / **Схема подключения термостата RT510**

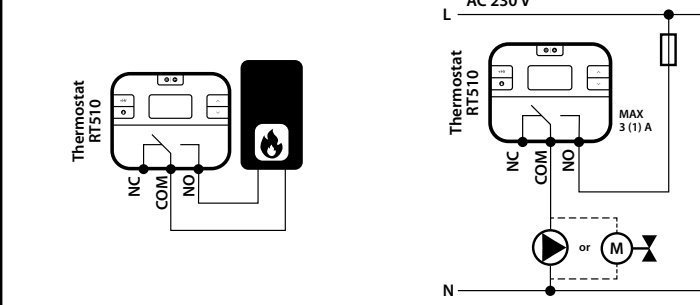
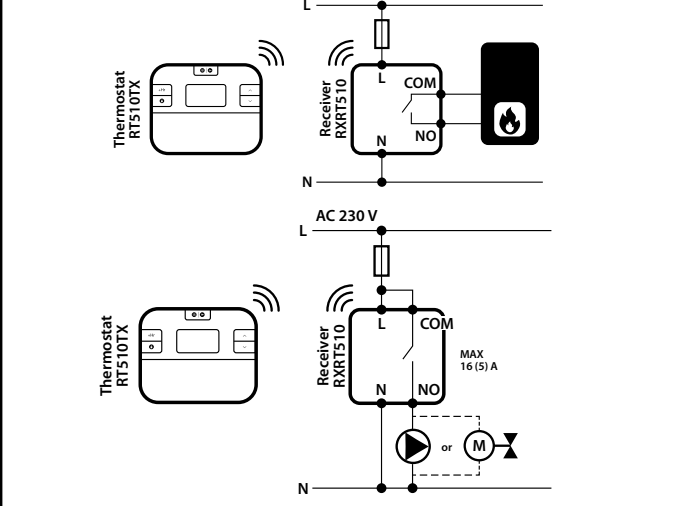


Схема підключення RT510RF / **Схема подключения RT510RF**

UA: **Важливо:** У разі, якщо Ви купили комплект RT510RF - пристрій вже пов'язаний один з одним.
RUS: **Важно:** В случае, если Вы купили комплект RT510RF - устройства уже сопряжены друг с другом.



Налаштування часу / **Настройки времени**

1. UA: Натисніть і утримуйте близько 3 сек. кнопки SELECT і SET одночасно. RUS: Нажмите и удерживайте около 3 сек. кнопки SELECT и SET одновременно.
2. UA: За допомогою кнопок ^ або v виберіть формат часу. RUS: С помощью кнопок ^ или v выберите формат времени.
3. UA: Вибір підтвердіть кнопкою SELECT. RUS: Выбор подтвердите кнопкой SELECT.
4. UA: За допомогою кнопок ^ або v налаштуйте годину. RUS: С помощью кнопок ^ или v настройте час.
5. UA: Вибір підтвердіть кнопкою SELECT. RUS: Выбор подтвердите кнопкой SELECT.
6. UA: За допомогою кнопок ^ або v налаштуйте хвилини. RUS: С помощью кнопок ^ или v настройте минуты.

7. UA: Вибір підтвердіть кнопкою SELECT. RUS: Выбор подтвердите кнопкой SELECT.
8. UA: За допомогою кнопок ^ або v виберіть день тижня. RUS: С помощью кнопок ^ или v выберите день недели.

9. UA: Вибір підтвердіть кнопкою SET. RUS: Выбор подтвердите кнопкой SET.
10. UA: Терморегулятор повернеться в головне меню. RUS: Терморегулятор вернётся в главное меню.

Програмування - автоматичний режим / **Программирование - авто режим**

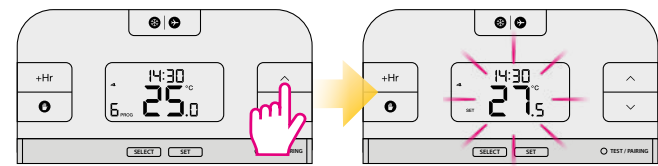
UA: Ви можете зробити власні налаштування програмування вашого термостата. За допомогою 1 DIP перемикача вибираєте опцію - 5 + 2, або щоденне програмування (24 год.). Програмуючи терморегулятор RT510RF, пам'ятайте, що потрібно використовувати всі тимчасові зони (всі періоди).
RUS: Вы можете сделать собственные настройки программирования вашего термостата. Вы можете изменить настройки программирования с опции 5+2 на ежедневное программирование с помощью параметра d04 в режиме установщика. Программуя терморегулятор RT510RF, помните, что нужно использовать все временные зоны (все периоды).

1. UA: Натисніть кнопку SET, щоб почати процес програмування. RUS: Нажмите кнопку SET, чтобы начать процесс программирования.
2. UA: За допомогою кнопок ^ або v виберіть день / дні з яких бажаєте почати програмування. RUS: С помощью кнопок ^ или v выберите день/дни с которых хотите начать программирование.
3. UA: Вибір підтвердіть кнопкою SELECT. RUS: Выбор подтвердите кнопкой SELECT.
4. UA: За допомогою кнопок ^ або v задайте час початку першої програми. RUS: С помощью кнопок ^ или v задайте время начала первой программы.
5. UA: Вибір підтвердіть кнопкою SELECT. RUS: Выбор подтвердите кнопкой SELECT.
6. UA: За допомогою кнопок ^ або v задайте хвилину початку першої програми. RUS: С помощью кнопок ^ или v задайте время начала первой программы.
7. UA: Вибір підтвердіть кнопкою SELECT. RUS: Выбор подтвердите кнопкой SELECT.
8. UA: За допомогою кнопок ^ або v задайте температуру для першої програми. RUS: С помощью кнопок ^ или v задайте температуру для первой программы.
9. UA: Вибір підтвердіть кнопкою SELECT. RUS: Выбор подтвердите кнопкой SELECT.
10. UA: Повторіть кроки 4-9, щоб задати настройки для наступних програм. Після завершення процесу програмування натисніть кнопку SET. RUS: Повторите шаги 4-9, чтобы задать настройки для следующих программ. После завершения процесса программирования нажмите кнопку SET.

Тимчасовий ручний режим / Временный ручной режим

UA: Функція застосовна тільки в авто режимі. Якщо під час роботи регулятора відповідно до розкладу ви задасте температуру вручну, тоді ця температура буде утримуватися до моменту початку наступної програми за розкладом.

RUS: Функция применима только в авто режиме. Если во время работы регулятора согласно расписанию вы зададите температуру вручную, тогда эта температура будет удерживаться до момента начала следующей программы по расписанию.



UA: За допомогою кнопок \wedge або \vee задайте нову температуру.
RUS: С помощью кнопок \wedge или \vee задайте новую температуру.

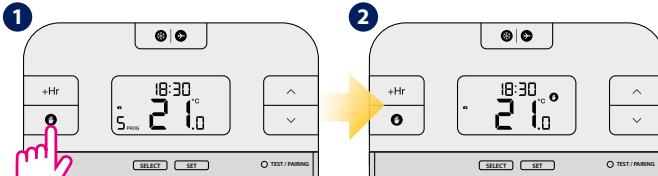
UA: Після цього термостат повернеться до головного меню.
RUS: После этого термостат вернется к главному экрану.

UA: Даний режим включиться, коли регулятор перейде до наступної програми.
RUS: Данной режим выключится, когда регулятор перейдет к следующей программе.

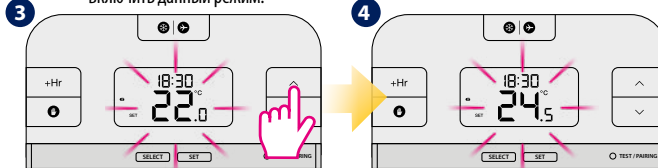
Постійний ручний режим і налаштування заданої температури

UA: В даному режимі термостат не працює по запрограмованим періодам, а весь час утримує задану температуру.

RUS: В данном режиме термостат не работает по запрограммированным периодам, а всё время удерживает заданную температуру.



UA: Натисніть кнопку 1, щоб включити даний режим.
RUS: Нажмите кнопку 1, чтобы включить данный режим.



UA: За допомогою кнопок \wedge або \vee задайте необхідну температуру.
RUS: С помощью кнопок \wedge или \vee задайте требуемую температуру.

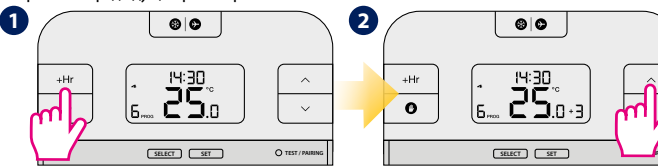
UA: Після цього термостат повернеться до головного вікна.
RUS: После этого термостат вернется к главному экрану.

UA: Натисніть кнопку 1, щоб вимкнути ручний режим. Значок руки 1 зникне з екрану термостата.
RUS: Нажмите кнопку 1, чтобы выключить ручной режим. Значок руки 1 исчезнет из экрана термостата.

Ручний режим на час (+Hr)

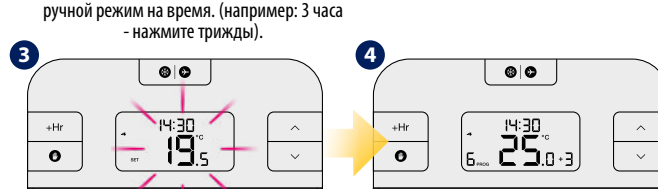
UA: Ця функція доступна як в авто так і в ручному режимі. Функцію застосовується для завдання температури на певну кількість часу (до 9 годин). Після цього часу термостат повернеться до попереднього режиму роботи.

RUS: Данная функция доступна как в авто так и в ручном режиме. Функцию применяется для задания температуры на определенное количество времени (до 9 часов). После этого времени термостат вернется в предыдущий режим работы.



UA: Натисніть кнопку +Hr, щоб включити ручний режим на час. (Наприклад: 3 години - натисніть тричі).
RUS: Нажмите кнопку +Hr, чтобы включить ручной режим на время. (например: 3 часа - нажмите трижды).

UA: За допомогою кнопок \wedge або \vee задайте необхідну температуру.
RUS: С помощью кнопок \wedge или \vee задайте требуемую температуру.

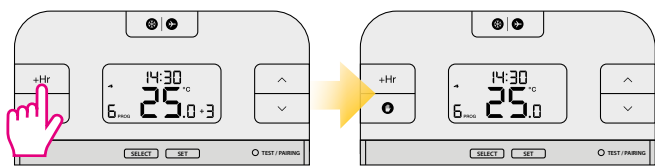


UA: Вибір підтвердіть кнопкою SET.
RUS: Выбор подтвердите кнопкой SET.

UA: Після цього термостат повернеться до головного вікна.
RUS: После этого термостат вернется к главному экрану.

Ручний режим на время (+Hr)

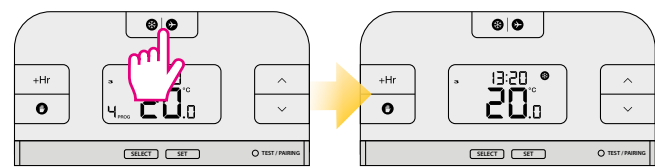
UA: Завершення ручного режиму завчасно
RUS: Завершение ручного режима раньше времени



UA: Натисніть кнопку +Hr до того, поки кількість годин не зникне з екрану.
RUS: Нажмите кнопку +Hr до того, пока количество часов не исчезнет из экрана.

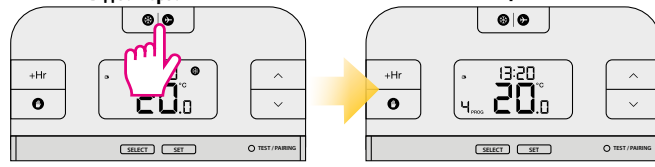
Захист від замерзання

UA: За замовчуванням температура захисту від замерзання задана на 5°C, щоб змінити задану температуру даного режиму, перейдіть в режим інсталятора (параметр d03).
RUS: По умолчанию температура защиты от замерзания задана на 5°C. Чтобы изменить заданную температуру данного режима, перейдите в режим установщика (параметр d03).



UA: Натисніть кнопку \otimes і \rightarrow , щоб включити режим захисту від замерзання.
RUS: Нажмите кнопку \otimes и \rightarrow , чтобы включить режим защиты от замерзания.

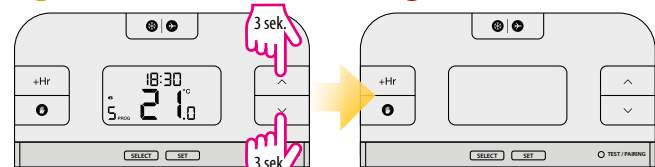
Завершення режиму Захисту від замерзання



UA: Натисніть кнопку \otimes і \rightarrow , щоб вимкнути режим захисту від замерзання.
RUS: Нажмите кнопку \otimes и \rightarrow , чтобы выключить режим защиты от замерзания.

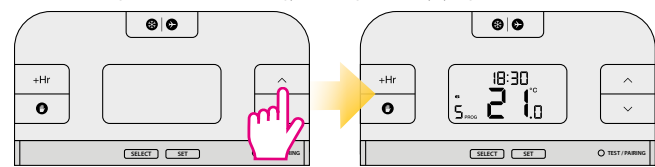
Извершение режима Защиты от замерзания

Сплячий режим



UA: Натисніть і утримуйте близько 3 сек. кнопки \wedge і \vee одночасно, щоб включити сплячий режим.
RUS: Нажмите и удерживайте около 3 сек. кнопки \wedge и \vee одновременно, чтобы включить спящий режим.

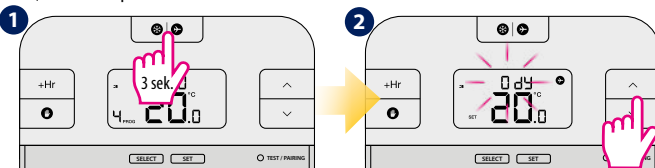
UA: Коли режим сну активний, всі функції термостата будуть припинені.
RUS: Когда режим сна активен, все функции термостата будут приостановлены.



UA: Натисніть будь-яку кнопку, щоб деактивувати сплячий режим.
RUS: Нажмите любую кнопку, чтобы деактивировать спящий режим.

Режим Відпустки

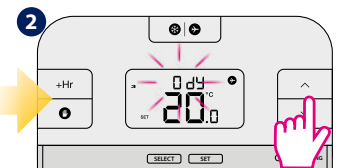
UA: Вибір часу роботи даного режиму. Під час періоду, буде активований режим захисту від замерзання.
RUS: Выберите время работы данного режима. Во время периода, будет активирован режим защиты от замерзания.



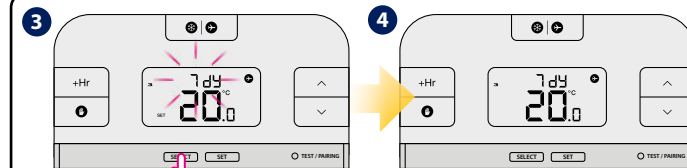
UA: Натисніть кнопку \otimes і \rightarrow і утримуйте її близько 3 сек., щоб включити режим відпустки.
RUS: Нажмите кнопку \otimes и \rightarrow и удерживайте её около 3 сек., чтобы включить режим отпуски.

Режим Отпуск

UA: Терморегулятор повернеться до попереднього режиму роботи.
RUS: Терморегулятор вернется к предыдущему режиму работы.



UA: За допомогою кнопок \wedge або \vee задайте кількість днів для режиму відпустки.
RUS: С помощью кнопок \wedge или \vee задайте количество дней для режима отпуски.



UA: Максимально можете задати 31 день. Підтвердіть вибір кнопкою SELECT.
RUS: Максимально можете задать 31 день. Подтвердите выбор кнопкой SELECT.

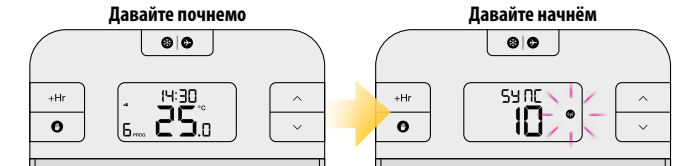
UA: Натисніть кнопку \otimes і \rightarrow і утримуйте її близько 3 сек., щоб вимкнути режим відпустки. Значок літака \rightarrow зникне з екрану термостата.
RUS: Нажмите кнопку \otimes и \rightarrow и удерживайте её около 3 сек., чтобы выключить режим отпуски. Значок самолёта \rightarrow исчезнет из экрана термостата.

Парування RT510TX з приймачем

UA: Важливо: У разі, якщо Ви купили комплект RT510RF - пристрої вже пов'язані один з одним.
RUS: Важно: В случае, если Вы купили комплект RT510RF - устройства уже сопряжены друг с другом.

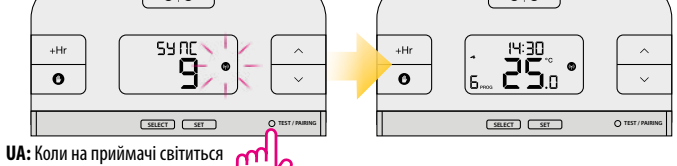
UA: Якщо ви хочете заново з'єднати регулятор і приймач, переконайтеся, що приймач відключений від живлення і що він встановлений в АВТО режим, і в положення ON. Підключіть живлення до приймача - червоний світлодіод на приймачі почне світити постійним світлом. Потім встановіть перемикач на приймачі в позицію OFF і відразу (без затримки) перемикач в позицію ON. Червоний світлодіод почне блимати, це означає, що приймач знаходиться в режимі сполучення.
RUS: Если Вы хотите заново сопрячь передатчик и приёмник, убедитесь, что приёмник отключен от питания и что он установлен в АВТО режим, в позицию ON. Подключите питание к приёмнику - красный светодиод на приёмнике начнет светить постоянным светом. Затем установите переключатель на приёмнике в позицию OFF и сразу (без задержки) переключите в позицию ON. Красный светодиод начнет мигать, это означает, что приёмник находится в режиме сопряжения.

UA: Вибір підтвердіть кнопкою SET.
RUS: Выбор подтвердите кнопкой SET.



UA: Натисніть і утримуйте близько 3 сек. кнопку TEST / PAIRING.
RUS: Нажмите и удерживайте около 3 сек. кнопку TEST / PAIRING.

UA: Коли на приймачі світиться червоний світлодіод, це означає, що пристрій пов'язаний. Натисніть і утримуйте близько 3 сек. кнопку TEST / PAIRING, щоб завершити процес.
RUS: Когда на приёмнике светится красный светодиод, это означает, что устройства сопряжены. Нажмите и удерживайте около 3 сек. кнопку TEST / PAIRING, чтобы завершить процесс.



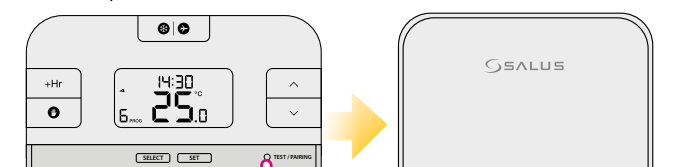
UA: Коли на приймачі світиться червоний світлодіод, це означає, що пристрій пов'язаний. Натисніть і утримуйте близько 3 сек. кнопку TEST / PAIRING, щоб завершити процес.
RUS: Когда на приёмнике светится красный светодиод, это означает, что устройства сопряжены. Нажмите и удерживайте около 3 сек. кнопку TEST / PAIRING, чтобы завершить процесс.

UA: Коли на приймачі світиться червоний світлодіод, це означає, що пристрій пов'язаний. Натисніть і утримуйте близько 3 сек. кнопку TEST / PAIRING, щоб завершити процес.
RUS: Когда на приёмнике светится красный светодиод, это означает, что устройства сопряжены. Нажмите и удерживайте около 3 сек. кнопку TEST / PAIRING, чтобы завершить процесс.



UA: Натисніть будь-яку кнопку, щоб деактивувати сплячий режим.
RUS: Нажмите любую кнопку, чтобы деактивировать спящий режим.

UA: Терморегулятор повернеться до попереднього режиму роботи.
RUS: Терморегулятор вернется к предыдущему режиму работы.

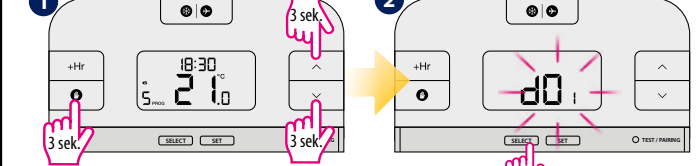


UA: Натисніть кнопку TEST / PAIRING, щоб повернутися до головного меню.
RUS: Нажмите кнопку TEST / PAIRING, чтобы вернуться к главному меню.

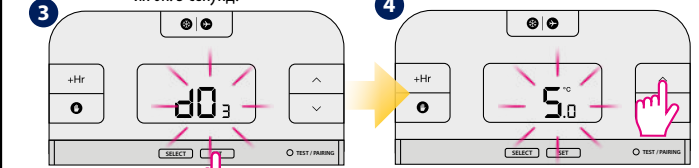
UA: Якщо ви купили RXRT510 або RT510TX і бажаєте їх сполучити з іншими пристроями лінійки 5x5, будь ласка, зверніться до керівництва для приймачів або до відповідної інструкції, розміщеної на сайті: www.salus-controls.eu.

RUS: Если вы купили RXRT510 или RT510TX и хотите их сопрячь с другими устройствами линейки 5x5, пожалуйста, обратитесь к руководству для приемников или к соответствующей инструкции, размещенной на сайте: www.salus-controls.eu.

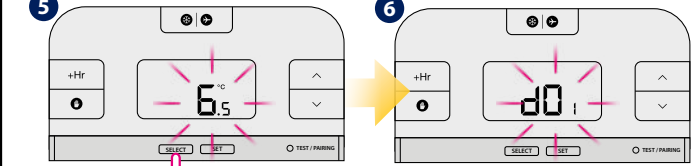
Режим інсталятора / Режим установщика



UA: Натисніть три дані кнопки одночасно і утримуйте їх близько 3 секунд.
RUS: Нажмите три данные кнопки одновременно и удерживайте их ок. 3 секунд.

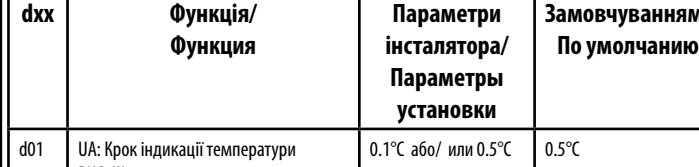


UA: Вибір підтвердіть кнопкою SET.
RUS: Выбор подтвердите кнопкой SET.



UA: Натисніть і утримуйте близько 3 сек. кнопку TEST / PAIRING.
RUS: Нажмите и удерживайте около 3 сек. кнопку TEST / PAIRING.

UA: Коли на приймачі світиться червоний світлодіод, це означає, що пристрій пов'язаний. Натисніть і утримуйте близько 3 сек. кнопку TEST / PAIRING, щоб завершити процес.
RUS: Когда на приёмнике светится красный светодиод, это означает, что устройства сопряжены. Нажмите и удерживайте около 3 сек. кнопку TEST / PAIRING, чтобы завершить процесс.



UA: Натисніть і утримуйте близько 3 сек. кнопки \wedge і \vee одночасно, щоб включити сплячий режим.
RUS: Нажмите и удерживайте около 3 сек. кнопки \wedge и \vee одновременно, чтобы включить спящий режим.

UA: Коли режим сну активний, всі функції термостата будуть припинені.
RUS: Когда режим сна активен, все функции термостата будут приостановлены.



UA: Натисніть будь-яку кнопку, щоб деактивувати сплячий режим.
RUS: Нажмите любую кнопку, чтобы деактивировать спящий режим.

UA: Терморегулятор повернеться до попереднього режиму роботи.
RUS: Терморегулятор вернется к предыдущему режиму работы.



UA: Натисніть і утримуйте близько 3 сек. кнопки \wedge і \vee одночасно, щоб включити сплячий режим.
RUS: Нажмите и удерживайте около 3 сек. кнопки \wedge и \vee одновременно, чтобы включить спящий режим.

UA: Коли режим сну активний, всі функції термостата будуть припинені.
RUS: Когда режим сна активен, все функции термостата будут приостановлены.

dxx	Функція/Функция	Параметри інсталятора/Параметры установки	Замовчуванням/По умолчанию
d01	UA: Крок індикації температури RUS: Шаг индикации температуры	0.1°C або/ или 0.5°C	0.5°C
d02	UA: Коригування темп RUS: Корректировка темп	+/- 3.0°C	0.0°C
d03	UA: Захист від замерзання RUS: Защита от замерзания	5.0°C - 17.0°C	5.0°C
d04	UA: Програмування RUS: Программирование	5/2 або/ или 24h (7d)	52d

RT510 Скидання до заводських налаштувань / Reset regulatora RT510

UA: Один раз натисніть кнопку Reset. Ми радимо використовувати скрепку. Всі ваші налаштування будуть скинуті, а термостат запуститься автоматично.
RUS: Один раз нажмите кнопку Reset. Мы советуем использовать скрепку. Все ваши настройки будут сброшены, а термостат запустится автоматически.

RT510TX Скидання до заводських налаштувань / RT510TX Сброс до заводских настроек

UA: Витягніть батареї не натискаючи жодної кнопки на термостаті. Зачекайте близько двох хвилин і вставте батареї назад. Налаштування вашого пристрою будуть скинуті.
RUS: Вытащите батареи не нажимая ни одной кнопки на термостате. Подождите около двух минут и вставьте батареи обратно. Настройки вашего устройства будут сброшены.

UA: Коли ви захочете поміняти батареї, ваш пристрій буде використовувати внутрішню пам'ять, щоб зберегти ваші налаштування. У вас є 30 секунд, для того, щоб поміняти батареї, якщо процес займе більше часу, ваші налаштування будуть скинуті.
RUS: Когда вы захотите поменять батареи, ваше устройство будет использовать внутреннюю память, чтобы сохранить ваши настройки. У вас есть 30 секунд, для того, чтобы поменять батареи, если процесс займет больше времени, ваши настройки будут сброшены.